

# KISSA IHMINEN KISSA

**-sanakirja**

# Kissa ja ihminen

## - omanlaisensa ystävykset

**KORVAT** kääntyvät kohti ääntä. Korvien asennot viestivät myös eri tunnetiloista.

**VIIKSET** ovat superherkät. Viiksillä kissa tunnistelee tiensä: mahtuukohan pääni lisäksi vartaloni tästä kolosta?

**SILMÄT** näkevät hyvin hämärässä. Silmät kertovat myös kissan tunnetiloista.

**KUONO** haistaa hajuja poikkeuksellisen tarkasti ja tulkitsee hajuviestejä.



**HÄNTÄ** auttaa pitämään tasapainoa ja viestii kissan tunteista.

**VIRTSA** on virtsaa, mutta myös tärkeä viestintäkeino.

**KYNNET** kissa ojentaa tarvittaessa esiin pehmoisten varpaitensa sisältä.

**HAJURAUHASIA** on suupielissä ja ohimoilla. Kun kissa puskee sinua päällään, se merkitsee sinut hajullaan lauman-  
sa jäseneksi.

**JACOBSONIN ELIN** (kitalaen takana) aistii kissojen välisiä feromoniviestejä. Niitä tutkiva kissa pitää suutaan raolla.

**AIVOT** voivat paremmin, kun ihminen viettää aikaa kissan kanssa. Stressi ja masennus lievenevät.

**KORVAT** eivät juuri heilu. Ihminen näyttää tältä osin siis hieman kömpelöltä.

**TUIJOTUS** tuntuu kissasta uhkaavalta ja hämmäntävältä.

**SIRISTELY** ja hidas räpyttely on kissalle viesti, että ihminen on liikkeellä rauhanomaisin aikein.

**VIIKSET** ovat lähes tarpeettomat, paitsi ehkä parinmuodostuksessa.

**JACOBSONIN ELIN** löytyy myös ihmiseltä, mutta valitettavasti se ei toimi enää.

**SILITTÄVÄ KÄSI** muistuttaa pennun turkkia pesevästä emosta.

**KÄSI** voi tuntua myös uhkaavalta, kissasta ja ihmisestä riippuen. Liika silittely ei ole aina kivaa.

**KAINALO** puskee vuolaasti ihania hajuaromeja.

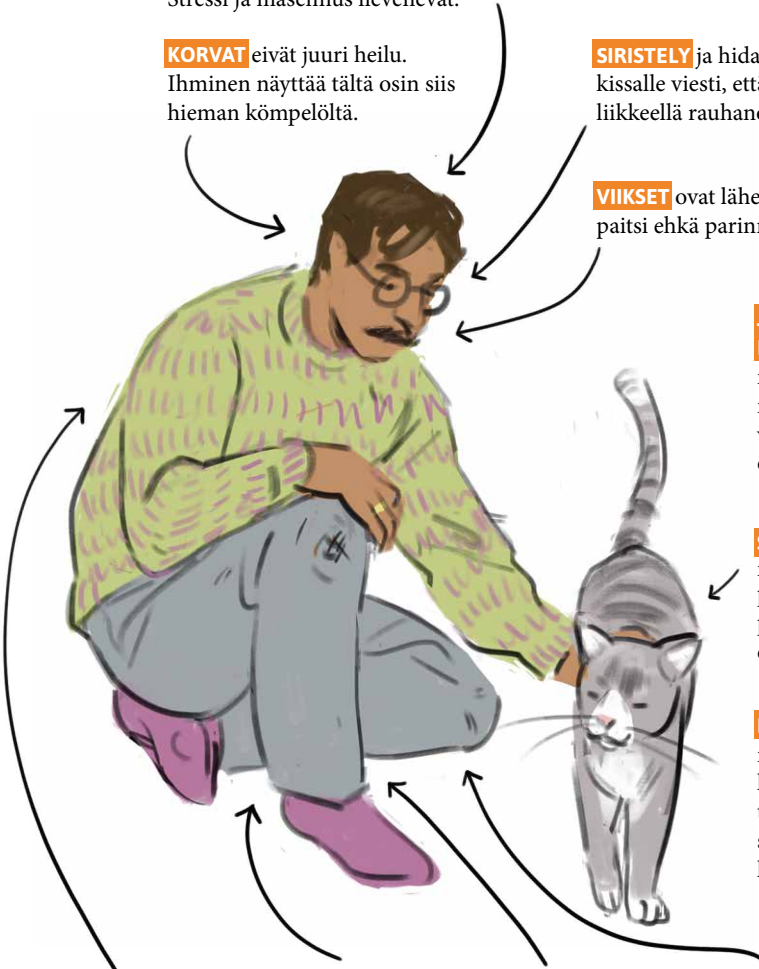
**SYLI** on lämmin ja turvallinen paikka, joka muistuttaa emon sylistä.

**HAJUMERKKI,** kissan puskema näkymätön jälki, joka kertoo, että kuulut kissalle tuttuun yhteisöön.

**KIEHNÄYSPAIKKA** ja yksi hajumerkkien jättämissen kohta.

**PIENET REIÄT** housuissa kielivät, että kissa on leiponut eli painellut tassuillaan, koska sillä on ollut hyvä olla tai se on kaivannut hellyyttä.

**KUOLLUT HIIRI** on lahja juuri sinulle, sinä turvallinen olento (ja onneton metsästäjä).



# Kissan kehonkielen ABC

**K**issalla on monta tapaa viestiä – aivan kuin ihmiselläkin. Kissa kommunikoi äänillä, eleillä ja hajuilla, mutta koska meillä ihmisillä on niin onnettomat nenät, hajuviestit jäävät meiltä ratkomatta. Kissan ääniä ja eleitä me sen sijaan voimme oppia!

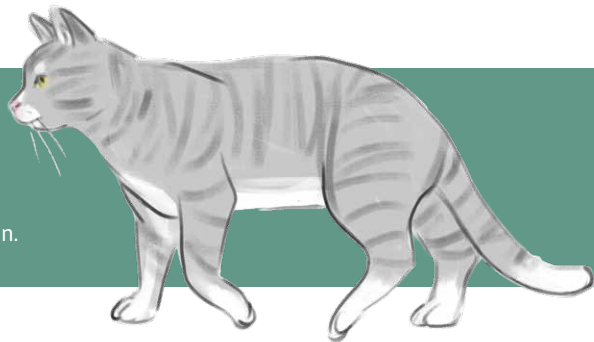
Kissan viestit voivat aluksi tuntua vaikeilta ymmärtää, mutta kun niitä oppii lukemaan, kissan kuiskauksesta voi tulla kailotus, ainakin joskus. Toisinaan viestit todella ovat vain hyvin hienovaraisia silmien liikkeitä.

Hajujen jättäminen ja haisteleminen on tärkeää kissalle. Siksi se merkkalee, hieroo itseään erilaisia pintoja vasten, kiehnää, kynsii sohvankulmaa ja nuuhkii tarkoin kotiin palaavan omistajansa vaatteet.

## Mistä tiedät, että kissa on...

### RENTOUTUNUT

- Silmät ovat puoliummussa.
- Korvat ovat pystyssä.
- Häntä roikkuu matalana.
- Vartalo on rento ja rauhallinen.



### SÄIKÄHTÄNYT JOTAKIN

- Kissa voi säikähdettyään tekeytyä hetkeksi suureksi köyristämällä selkensä.
- Selän ja hännän karvat ovat pöhistyneet.
- Korvat ovat luimussa.
- Silmät ja pupillit ovat laajentuneet.



#### JÄNNITTYNYT/VARUILLAAN

- Kissa liikkuu matalana ja huomaamattomana hiipien.
- Korvat kääntyilevät eri suuntiin keräten mahdollisimman paljon tietoa ympäristöstä.
- Häntä on matalalla.
- Silmät ovat avautuneet pyöreiksi.

#### PELOKAS JA PUOLUSTAUTUMASSA

- Silmät ovat suurina ja pupillit laajentuneet.
- Korvat osoittavat sivuille ja taaksepäin tai painautuvat päätä vasten.
- Häntä on tiukasti kehoa vasten tai koipien välissä.
- Kehon asento on matala ja pois päin vetäytyvä.
- Karvat voivat olla pystyssä.
- Kissa sähisee.



## Tervehtivä kissa

**K**uulet pehmeiden tassujen tepastelua. Kissa kävelee rennosti sinua kohti häntä korkealla. Sen korvat ovat pystyssä ja silmät mantelinmuotoiset – ehkä kissa siristelee hieman silmiään. Kissa tulee jalkojesi juureen ja puskee sinua kevyesti päällään.

Tämä on kissan tapa tervehtiä. Se on osoitus siitä, että kissa luottaa sinuun. Jos kissa kellahtaa kyljelleen, se on toinen merkki siitä, että olet sen mielestä turvallinen.

Vastaa kissan luottamukseen puhumalla sille pehmeästi. Voit myös silittää kissaa poskesta ja rapsuttaa kevyesti korvien takaa tai ohimoilta.

**HUOM!** Selälleen kellahtaminen ei ole kutsu mahaan rapsuttamaan. Se on monista kissoista ikävän tuntuista.

# Miu, mau – kissalla on asiaa

**K**issojen ääntelyä ei ole aina ihan helppo tulkita. Osa niistä äänтелеe paljon ja kuuluvasti, osa vain harvoin tai hyvin hiljaa. Niillä voi olla myös yksilöllisiä tapoja käyttää ääntään.

Siksi kissan kielen ymmärtäminen vaatii hieman salapoliisityötä: pelkästä äänestä voi olla vaikea päätellä, mitä kissa haluaa. On tärkeää seurata myös kissan eleitä.

## NAUKUMINEN

Aikuiset kissat kertovat toisilleen lähes kaiken tarpeellisen hajuilla ja eleillä. Naukuminen on kissanpennun ja sen emon sekä kissan ja ihmisen välistä viestintää.

Kun kissa naukuu, se pyytää sinulta jotain! Mitä se on? Etsi vinkkejä kissan lähiympäristöstä. Tekemistä? Ruokaa? Huomiota? Ovenaukuksen?



## KEHRÄÄMINEN

Kissan kehrääminen on useimmiten merkki sen tyytyväisestä ja turvallisesta olost. Kissa voi kehrätä myös ollessaan vakavasti sairas, peloissaan tai kärsiessään kivuista. Tällöin se todennäköisesti pyrkii lievittämään kipuaan ja helpottamaan omaa oloaan sekä viestimään mahdolliselle toiselle osapuolelle vaarattomuudestaan.

## TERVEHTIMINEN

Kun kissa tervehtii ihmistä tai eläinystävää, se päästää korkean äänen, joka kuulostaa sekoitukselta kehräystä ja maukaisua. Kissa voi toistaa ääntä useita kertoja tervehtimisen aikana.



### **MOURUAMINEN**

Alkaa matalana, nousee naukuvasti ylös ja laskee taas alas. Leikkaamattomat kollit mouruavat lisääntymisaikana, ja muut kissat yleensä kiihtyneinä ja valmistautuessaan puolustautumaan.



### **SÄHISEMINEN**

Ahdistunut kissa sähisee ja sylkee varoitukseksi. Silloin sille on parasta antaa tilaa.

### **MURISEMINEN**

Murina on sähinää vakavampi varoitus. Kissa turvautuu murisemiseen, kun sähinä ei toimi.

### **HAUSKA TIETÄÄ**

Matalataajuisella värähtelyllä on parantavia vaikutuksia. Se tekee hyvää esimerkiksi kissan luille ja jänteille. Uskotaan, että se auttaa myös ihmistä.



## **Ymmärtääkö kissa ihmistä?**

Kissa oppii tulkitsemaan omistajan tunnetilaa hänen äänenpainoistaan ja elekielestään, mutta puhetta se ei ymmärrä. Kissalle voi kuitenkin opettaa tiettyjä vihjesanoja, kuten "alas" tai "istu" houkuttelemalla sitä toivottuun toimintaan ja palkitsemalla sitä maistuvilla herkuilla toivotusta suorituksesta.

# Onnellisen kissan koti

**J**otta kissa voisi olla onnellinen, sen perustarpeet pitää tyydyttää. Jos kissa käyttäytyy ihmisen mielestä ikävällä tavalla, kyse on lähes aina siitä, että kissalta puuttuu jotakin sille tärkeää.



**LELUJA** (eli saalistettavaa). Jos kissa ei voi saalistaa, se voi masentua, nukkua ja syödä liikaa tai jahdata jotakuta häiritsevästi.

**LEIKITTÄJÄ** Pelkät lelut eivät riitä, vaan jonkun pitää liikuttaa niitä.

**RAAPIMA- JA KIIPEILYPUU** auttaa huoltamaan lihaksia ja kynsiä ja toimii myös merkkailussa.

## **PUHTAAT JUOMA- JA RUOKA-ASTIAT**

(useita vesikuppeja kaukana vessoista ja ruokakupista).

Monet kissat nauttivat **RUOHON** pureskelusta. Kaikki kissanruohona myytävä ei sovi kissalle! Valitse esim. vehnäoras.



**PIILOTETTUA RUOKAA**, jota kissa saa etsiskellä. Etsiminen ja löytäminen tuottavat kissalle mielihyvää ja kohottavat sen mielialaa.



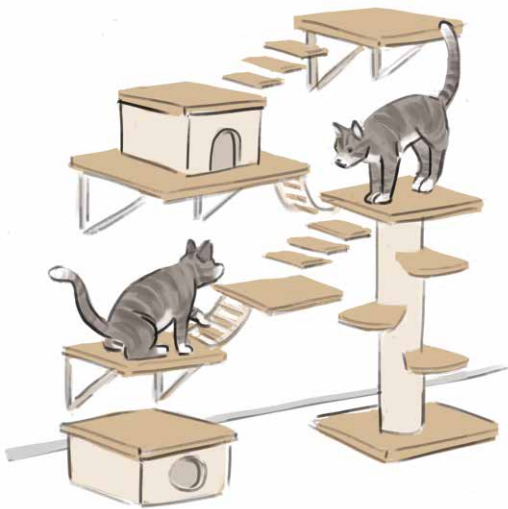
**VESSA**, joka sijaitsee rauhallisessa paikassa kaukana ruokakupista. Vessoja kannattaa olla yhtä monta kuin kissoja + 1.

Rauhaton paikka tai likainen/haiseva kuivike ajavat tekemään jätökset ei-toivottuihin paikkoihin.

**SUOJAISA LOIKOILUPAIKKA.** Mahdollisuus vetäytyä omaan rauhaan lievittää stressiä.

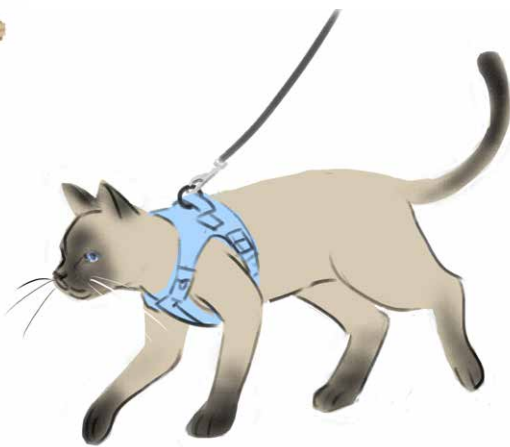
**LÄMMIN JA PEHMEÄ PETI.**





Kissa on ketterä kiipeilijä. Puiden puuttuessa se tarvitsee muunlaisia **KIPEILYTASOJA JA TÄHYSTYSPAIKKOJA**. Korkealta maailma näyttää turvallisemalta. Lisäksi kissa tarvitsee piilopaikkoja.

**ULKOILUA VALJAISSA**, joihin kissa on rauhallisesti totutettu.



Pääsy **VERKOTETTUUN ULKOTARHAAN** tai lasitetulle tai verkotetulle parvekkeelle suotavaa.

# Kissa tarvitsee leikkiä

**K**issa on saalistaja. Luonnossa se saalistaisi kymmeniä kertoja vuorokaudessa, eikä tämä perustarve ole kadonnut kotikissaltakaan. Kissa tarvitsee leikkiä ihan koko elämänsä.

Leikki on oiva tapa korvata saalistuskäyttäytyminen. Kaikkein palkitsevinta leikki onkin, kun se on kuin oikea saalistustilanne: hitaasti kiemurteleva ja nykivin liikkein etenevä saalis katoaa piiloon, kissa vaanii, loikkaa ja lopuksi ”tappaa” saaliinsa.

Ethän heiluttele saalista kissan nenän edessä. Se on vain ärsyttävää!

**PARHAITA LELUJA** ovat pienet, kevyet, herkkäliikkeiset ja turvalliset esineet, kuten

- kevyet pehmeät pallot
- narun päässä vedettävät leluhiiret
- huiskamaiset lutut, joissa on esimerkiksi sulkia
- leivinpaperista tiukoiksi pyöritetyt pallot tai rapisevat karkkipaperit.



**HUOM!** Kerää narulliset lelut pois lattialta välittömästi leikin päätyttyä. Kissa saattaa muuten syödä lankaa, mikä on sille todella vaarallista.

## SISÄLLYTYÄ PÄIVIINNE MYÖS

- ruoan piilotusta esimerkiksi wc-paperihylsyyn
- herkkujen heittämistä kissalle niin, että se saa juosta perässä
- rapisevia paperikasseja
- pahrilaatikoita, joihin on leikattu kissan mentäviä koloja.

## MUISTA!

Yhteinen tekeminen vahvistaa ihmisen ja kissan välistä suhdetta!

# Kissamyyttien murtajat

## X

### MYTTI 1: KISSA ON HELPPO LEMMIKIELÄIN

Tämä harhaluulo koituu monen kissan epäonneksi. Kissa on itse asiassa haastava lemmikki, sillä ihmisen on vaikea tarjota sille ihanteellista elämää. Kissa haluaa kiipeillä, loikkia, raapia, etsiä, vaania ja saalistaa. Jos kissa ei voi toteuttaa näitä käyttäytymistarpeitaan, se stressaantuu, ahdistuu tai passivoituu ja masentuu.



## X

### MYTTI 2: KISSA EI KIINNY IHMISEEN

Kattia kanssa! Etenkin pentuna hyvin sosiaalistunut kissa kiintyy turvallisiin ihmisiinsä hyvinkin vahvasti.

Oma ihminen on kissalle kuin emo. Miksi luulet, että vaatekasasi on kissalle niin houkutteleva lepopaikka? Sehän tuoksuu sinulta!

Joillekin kissoille lajitoverin seura on mieleen. Luonteeltaan seurallinen kissa on yksinäisenä onneton.

## X

### MYTTI 3: KISSAA EI VOI OPETTAA

Kissa oppii jatkuvasti, myös silloin kun emme tarkoituksella opeta sitä. Palkitsemalla kissalle voi opettaa monenlaisia asioita. Käskytyks, huutaminen ja uhkaavat eleet vähentävät kissan luottamusta omaan ihmiseensä.



# X

## MYTYTTI 4: KISSA EI TARVITSE HUOMIOTA

Väärin. Kissa tarvitsee rakkautta, huomiota ja yhteistä tekemistä. Pohdi huolellisesti, onko sinulla tarpeeksi aikaa kissalle. Yhteisen ajan lisäksi kissa tarvitsee omaa rauhaa etenkin, kun se lepää ja asioi vessassa.



# X

## MYTYTTI 5: KISSAN PITÄÄ SAADA ULKOILLA VAPAANA

Kissa elää hyvän elämän sisällä, kun sillä on riittävästi tilaa ja runsaasti virikkeitä. Se nauttii kyllä suuresti verkotettuun ulkotarhaan tai lasitetulle parvekkeelle pääsystä tai valjaissa ulkoilusta, jos se on siihen totunut.

Laki kieltää kissan päästämisen esimerkiksi uimarannoille, leikkipaikoille ja toisten pihuille. Lakia voi noudattaa vain valvotulla ulkoilulla eli valjaissa tai aitauksessa. Vapaana kulkeva kissa on myös vaarassa kaiken aikaa.



# X

## MYTYTTI 6: KISSALLA ON YHDEKSÄN ELÄMÄÄ

Meillä kaikilla on vain yksi elämä. Yksi elämä aikaa olla onnellinen ja rakastettu.



# Kissan ongelma- käyttäytyminen

**J**oskus kissa käyttäytyy ihmisen mielestä ei-toivotulla tavalla. Silloin on ryhdyttävä salapoliisiksi ja metsästettävä johtolankoja.

Johtuuko kissan käytös sairaudesta tai kivusta? Onko kissan koti sellainen, että siellä on kaikki, mitä kissa tarvitsee (s. 8–9)? Onko kissan elämä tarpeeksi virikkeellistä?

Olisiko sinun käytöksessäsi jotain korjattavaa?

## **Pissaa väärässä paikassa**

Vääriin paikkoihin pissailu voi johtua sairaudesta, stressistä, reviirin merkkaisemisesta tai epäsopivasta käymälästä.



Jos ongelmat alkavat äkillisesti tai kissan virtsaaminen vaikuttaa kivuliaalta, vie kissa viipymättä eläinlääkäriin!

Kissa ei pissaa laatikon ulkopuolelle osoittaakseen mieltään tai kostaakseen. Kissa ei kosta. Stressi esimerkiksi omistajan pitkästä poissaolosta tai vieraasta hoitajasta voi kuitenkin johtaa virtsamerkkailuun.

Ahdistunut kissa pyrkii rauhoittamaan mieltään ja tiedottamaan reviiristään merkkailemalla. Merkkailuva kissa virtsaa seisten ja suihkauttaa pienen määrän pissaa vaakasuoraan.

Jos kissa pissaa kyykyssä väärin paikkoihin, tarkista, että hiekkalaatikat ovat tarpeeksi suuria, niissä on runsaasti puhdasta hiekkaa ja niitä on useita eri paikoissa. Pese aina pissa pois väärästä kohteesta hyvin.

## **Kissa naukuu öisin**

Kissa naukuu, kun se haluaa jotain.

Naukuminen on opittu tapa. Kannattaakin miettiä tarkoin, haluaako opettaa kissalleen esimerkiksi, että yöllä naukumalla saa ruokaa. Parempi on jättää yönaukuminen alusta pitäen huomiotta, järjestää kissalle paljon saalistusleikkejä ja seuranpitoa päivisin ja iltaisin sekä antaa sille kunnon ateria ennen nukkumaanmenoa.



Jos kissa on jo oppinut naukumaan öisin, voi kissoihin erikoistuneen eläinten kouluttajan tuesta olla käyttäytymisen muuttamisessa paljon apua.

#### **VINKKI!**

Joissain tapauksissa ongelma ratkeaa ruoka-automaateilla, jotka voi ajastaa tarjoilemaan aterian tai pari myös yöaikaan.

## **Kissa satuttaa**

Kissa ei satuta ihmistä ilkeyttään. Yleensä se vain leikkii, mutta käytös voi olla myös seurausta kivusta tai pelosta.

Jos kyse on leikistä, vastahyökkäys ei auta. Kissa saattaa luulla, että osallistut leikkiin, tai se voi pelästyä ja puolustautua. Kissan saalistuskäyttäytymistä kannattaa tällöin ohjata houkutteleviin leluihin. Varrellisia, onkimaisia tai huiskamaisia leluja käyttämällä kissan on helpointa ymmärtää, missä ihminen loppuu ja lelu alkaa.

#### **ÄLÄ KOSKAAN LEIKITÄ KISSAA KÄSILLÄ TAI JALOILLA, EDES PENTUNA!**

Jos kissa tarttuu käteen kynsin tai hampain, olet saattanut koskea kohtaan, jossa kissalla on kipuja, tai josta se ei halua tulla kosketetuksi. Vain harva kissa pitää esimerkiksi mahan koskettamisesta, vaikka kissan kyljellään pötköttely näyttäisikin kutsulta maharapsutuksiin. Keskity mieluummin päähän, leuanalukseen ja korvien ympäröykseen. Käytä kissa eläinlääkärissä, jos epäilet, että sillä on kipuja.

Jos kissa vetäytyy kauemmas tai sen häntä alkaa heilua, se voi kokea silityksen epämiellyttävänä. Pidä silloin taukoa. Kun kissa saa itse säännöstellä läheisyyden ajankohtaa ja kestoja, se viihtyy ihmisen seurassa paremmin.

## **Älä koskaan rankaise kissaa väärästä toiminnasta.**

Se luo vain uusia ongelmia. Kissa saattaa menettää luottamuksensa sinuun. Kissa ei myöskään osaa yhdistää rankaisua tekoonsa.

Jos et löydä ratkaisua ei-toivottuun käytökseen, käänny asiantuntijan, kuten eläinlääkärin tai kissoihin erikoistuneen eläinten kouluttajan, puoleen.



# Tutustu toimintaamme ja tilaa oppaita



SEY Suomen Eläinsuojelu on Suomen suurin eläinsuojelujärjestö ja eläinsuojelun asiantuntija, joka on toiminut vuodesta 1901 saakka. SEYn toimialaan kuuluvat kaikki eläimet ja liiton toiminta kattaa koko maan.

**SEY**  
SUOMEN ELÄINSUOJELU